

przewidywanymi kierunkami, które były wynikiem prognoz dla powiatu z 2014r. W nowym ujęciu dla Gminy Sępólno-Krajeńskie ponownie zaznacza się niewielka tendencja spadkowa ludności. Utrzymanie założeń prognozy demograficznej z 2014 r. widoczne jest w prognozach dla wszystkich gmin w powiecie sępoleńskim.

Tabela 56. Prognoza demograficzna dla gmin powiatu sępoleńskiego na lata 2020, 2025, 2030.

	ogółem	mężczyźni	kobiety
<b>Gmina Sępólno Krajeńskie:</b>			
prognoza na rok 2020	15 807	7 701	8 106
prognoza na rok 2025	15 609	7 563	8 046
prognoza na rok 2030	15 419	7 444	7 975
<b>Gmina Kamień Krajeński:</b>			
prognoza na rok 2020	6 977	3 517	3 460
prognoza na rok 2025	6 958	3 505	3 453
prognoza na rok 2030	6 942	3 478	3 464
<b>Gmina Sośno:</b>			
prognoza na rok 2020	4 948	4 841	4 718
prognoza na rok 2025	2 549	2 468	2 387
prognoza na rok 2030	2 399	2 373	2 331
<b>Gmina Więcbork:</b>			
prognoza na rok 2020	13 244	13 106	13 000
prognoza na rok 2025	6 576	6 486	6 428
prognoza na rok 2030	6 668	6 620	6 572

## 8.1. INFRASTRUKTURA SPOŁECZNA

### 8.1.1. Oświata i wychowanie

#### WYCHOWANIE PRZEDSZKOLNE

W gminie Sępólno Krajeńskie są aktualnie 2 przedszkola gminne usytuowane w Sępólnie Krajeńskim. Wychowanie przedszkolne dla dzieci z terenów wiejskich zapewnione jest dzięki oddziałom przedszkolnym działającym przy pięciu szkołach podstawowych. Jako uzupełnienie brakujących przedszkoli, w trzech wsiach: Iłowo, Komierowo oraz Niechorz, zlokalizowane są ośrodki przedszkolne. Działają one w świetlicach wiejskich we współpracy z fundacją Jana Amosa Komeńskiego w ramach programu: „Gdy nie ma przedszkoli” i zapewniają opiekę dla dzieci w wieku 3-5 lat.

Według danych GUS, w 2014 roku w gminie Sępólno Krajeńskie było 699 dzieci w wieku przedszkolnym (3-6 lat), a do przedszkoli uczęszczało 438 dzieci, czyli 62,7 % ogółu.

Tabela 56. Przedszkola Publiczne w gminie Sępólno Krajeńskie.

Lp.	Nazwa Placówki
1.	Gminne Przedszkole nr 1 w Sępólnie Krajeńskim z Oddziałami Integracyjnymi
2.	Gminne Przedszkole nr 2 "Bajka" w Sępólnie Krajeńskim
3.	Oddziały przedszkolne przy Zespole Szkół nr 1 w Sępólnie Krajeńskim
4.	Oddział Przedszkolny przy SP nr 3 w Zespole Szkół nr 3 w Sępólnie Krajeńskim
5.	Oddział przedszkolny przy Szkole Podstawowej im. Królowej Jadwigi w Wałdowie
6.	Oddział przedszkolny przy Szkole Podstawowej w Zalesiu
7.	Oddziały przedszkolne przy Szkole Podstawowej w Wiśniewie

Tabela 57. Dzieci w wieku przedszkolnym (3-6 lat), w latach 2012-2016.

	2012	2013	2014	2015	2016
Liczba dzieci w wieku 3-6 lat ogółem	800	819	699	756	715
Liczba dzieci objętych wychowaniem przedszkolnym	449	451	438	-	-
Odsetek dzieci objętych wychowaniem przedszkolnym	56,1 %	55,1 %	62,7 %	-	-

Źródło: Bank danych lokalnych, GUS 2017 r.

#### SZKOLNICTWO PODSTAWOWE

W gminie Sępólno Krajeńskie znajduje się 8 szkół podstawowych, w tym jedna szkoła specjalna (według danych GUS na 2015 rok). Kształciło się w nich, w 2014 roku łącznie 1037 uczniów, z czego 38 osób w szkole specjalnej i 999 w pozostałych szkołach. W 2015 roku do 8 placówek uczęszczało już 1166 uczniów.

Ilość placówek oświatowych zapewniających kształcenie na poziomie podstawowym pozostaje taka sama względem danych z 2007 roku, które umieszczone zostały w dotychczas obowiązującym SUIKZP, wówczas liczba uczniów kształtowała się na podobnym poziomie co obecnie.

Szkoły Podstawowe w gminie Sępólno Krajeńskie:



1. Szkoła Podstawowa nr 1 w Zespole Szkół nr 1 w Sępólnie Krajeńskim,
2. Szkoła Podstawowa nr 2 w Zespole Szkół Specjalnych nr 2 w Sępólnie Krajeńskim,
3. Szkoła Podstawowa nr 3 im. mjr. Henryka Sucharskiego w Zespole Szkół nr 3 w Sępólnie Krajeńskim,
4. Szkoła Podstawowa w Zespole Szkół im. Prymasa Tysiąclecia - Kardynała Stefana Wyszyńskiego w Lutowie,
5. Szkoła Podstawowa w Zespole Szkół im. Królowej Jadwigi w Wałdowie,
6. Szkoła Podstawowa w Zbożu,
7. Szkoła Podstawowa w Zalesiu,
8. Szkoła Podstawowa w Wiśniewie.

Tabela 58. Liczba uczniów uczęszczających do szkół podstawowych w gminie Sępólno Krajeńskie, w latach 2011-2015.

Rodzaj placówki	2011	2012	2013	2014	2015
Szkoły podstawowe dla dzieci i młodzieży bez specjalnych	965	964	972	999	1 125
Szkoły podstawowe specjalne dla dzieci i młodzieży	46	44	41	38	41

Źródło: Bank danych lokalnych, GUS 2017 r.

#### **SKOLNICTWO PONADPODSTAWOWE**

Na terenie gminy Sępólno Krajeńskie znajdują się łącznie 3 placówki oświatowe skupiające szkoły ponadpodstawowe. Wszystkie wymienione poniżej placówki zlokalizowane są w Sępólnie Krajeńskim.

Szkoły ponadpodstawowe w Sępólnie Krajeńskim:

1. ZESPÓŁ SZKÓŁ PONADPODSTAWOWYCH W SĘPÓLNIE KRAJEŃSKIM
  - Technikum (technik budownictwa, technik drogownictwa, technik pojazdów samochodowych, technik mechanik, technik geodeta, technik obsługi turystycznej)
  - Szkoła Branżowa I Stopnia (dawna Zasadnicza Szkoła Zawodowa)
  - Liceum Ogólnokształcące dla Dorosłych
  - Policealna Szkoła Zawodowa
2. LICEUM OGÓLNOKSZTAŁCĄCE im. T. KOTARBIŃSKIEGO W SĘPÓLNIE KRAJEŃSKIM
3. Szkoła przysposabiająca do pracy w ZESPOLE SZKÓŁ SPECJALNYCH nr 2 W SĘPÓLNIE KRAJEŃSKIM

Tabela 59. Liczba uczniów i absolwentów szkół ponadgimnazjalnych i policealnych (ogółem) w gminie Sępólno Krajeńskie, w latach 2011-2015.

	2011	2012	2013	2014	2015
Uczniowie	724	657	635	597	554
Absolwenci	268	215	210	168	175

Źródło: Bank danych lokalnych, GUS 2017 r.

Oprócz placówek oświatowych, w ramach działalności oświatowej i wychowawczej, działają również:

- poradnia psychologiczno-pedagogiczna w Sępólnie Krajeńskim,
- Centrum Kultury i Sztuki w Sępólnie Krajeńskim,
- Świetlica Terapeutyczna w Sępólnie Krajeńskim,
- Klub Dziecięcy w Centrum Małego Dziecka i Rodziny,
- Żłobek w Centrum Małego Dziecka i Rodziny.

### 8.1.2. Kultura

#### Centrum Kultury i Sztuki w Sępólnie Krajeńskim

CKiS jest jednostką organizacyjną gminy oraz Gminną Instytucją Kultury. *„Centrum Kultury i Sztuki w Sępólnie Krajeńskim realizuje zadania na rzecz środowisk gminnych w zakresie inicjowania i wspomagania amatorskiego ruchu artystycznego, doradztwa metodycznego, szkoleń specjalistycznych, edukacji kulturalnej, diagnozowania potrzeb kulturalnych w celu umożliwienia społeczeństwu twórczego i aktywnego uczestnictwa w kulturze.”<sup>14</sup>*

W skład CKiS wchodzi:

- Centrum Kultury i Sztuki z siedzibą w Sępólnie Krajeńskim,
- Filie CKiS: Wiejskie Ośrodki Kultury w Lutowie i Wałdowie,
- Świetlice Wiejskie: Dziechowo, Iłowo, Jazdrowo, Kawle, Komierowo, Lutówko, Niechorz, Piaseczno, Radońsk, Skarpa, Świdwie, Teklanowo, Trzciany, Wałdówko, Wilkowo, Wiśniewka, Włóścibórz, Wysoka Krajeńska, Zalesie, Sikorz oraz świetlica OSP Sępólno Krajeńskie.
- Alternatywne Ośrodki Edukacji Przedszkolnej w Lutowie, Piasecznie, Włóściborzu, Komierowie, Skarpie oraz Wałdowie.

W strukturze CKiS działają:

- Akademia Malucha „BAJKOLANDIA”,
- Sekcje muzyczne (Młodzieżowe i Dziecięce Studio Piosenki, Młodzieżowa Orkiestra Dęta, Nauka gry na gitarze),
- Sekcje taneczne (Studio Tańca „STYL”, Cheerleaderki, TANGO MILONGA- TANECZNY KLUB SENIORA, Taniec towarzyski),
- Sekcje plastyczne (Pracownia Ceramiki i Sztuki Użytkowej, Twórcze łapki),
- Grupa fotograficzna,
- Grupa teatralna.

Oprócz tego CKiS w Sępólnie Krajeńskim oferuje różnego typu warsztaty, zajęcia i spotkania cykliczne dla dzieci i młodzieży oraz dorosłych. Oferta usługowa CKiS obejmuje również organizację urodzin dla dzieci, wynajem sal na konferencje, seminaria, spotkania, wystawy, bankiety czy wesela.

CKiS zajmuje się ponadto prowadzeniem kalendarza imprez gminnych, w którym zamieszczane są informacje o imprezach, zawodach, piknikach czy innych wydarzeniach. W gminie organizowanych jest wiele cyklicznych imprez kulturalnych, m. in.:

- Złot Pojazdów Zabytkowych,
- Dni Sępólna Krajeńskiego,
- Jarmark św. Wawrzyńca,
- Muzyczne Podróże po Świecie.

#### Biblioteka Publiczna w Sępólnie Krajeńskim

<sup>14</sup> <http://www.ckissepolno.com.pl/PoznajCKiS>



Biblioteka publiczna w Sępólnie Krajeńskim jest jednostką organizacyjną gminy. Biblioteka oprócz wypożyczania książek prowadzi działalność upowszechniającą książkę i czytelnictwo. Organizowane są wystawy, lekcje biblioteczne, przysposobienia czytelnicze, konkursy czytelnicze, spotkania autorskie, wieczorki literackie, przeglądy nowości czy wieczory baśni. Oprócz tego biblioteka jest współorganizatorem Dni Sępólna oraz Tygodnia Kultury Sępoleńskiej. Przy bibliotece funkcjonuje dyskusyjny klub książki, amatorski teatr oraz księgarnia „Przy Bibliotece”.

Biblioteka posiada 2 oddziały w Sępólnie Krajeńskim:

1. Biblioteka Publiczna im. Jarosława Iwazskiewicza, ul. Wojska Polskiego 22 (wypożyczalnia i czytelnia dla dorosłych, wypożyczalnia i czytelnia dla dzieci),
2. Biblioteka Publiczna – Filia Miejska, ul. Kościuszki 11.

Stan zbiorów biblioteki wynosi 37 301 rekordów<sup>15</sup>.

### 8.1.3. Ochrona zdrowia, pomoc społeczna i opieka socjalna

Na terenie gminy działają niepubliczne Zakłady Opieki Zdrowotnej, które świadczą usługi w zakresie podstawowej opieki zdrowotnej. Placówki medyczne w gminie skupiają się głównie w mieście Sępólno Krajeńskie. Na terenie Gminy funkcjonują następujące podmioty działalności medycznej:

1. NZOZ „Doktor” sp.z o.o - Sępólno Krajeńskie - realizujący zadania z zakresu podstawowej opieki zdrowotnej i medycyny szkolnej,
2. ZDL BONUS „PLUS” - Sępólno Krajeńskie - realizujący zadania z zakresu podstawowej opieki zdrowotnej i medycyny szkolnej,
3. Centrum Medyczne SPAMED s.j. - Sępólno Krajeńskie - realizujący zadania z zakresu podstawowej opieki zdrowotnej, medycyny szkolnej i specjalistycznej opieki zdrowotnej,
4. Pielęgniarski Ośrodek Medycyny Środowiskowo-Rodzinnej „Vita” s.c. - realizujący zadania z zakresu podstawowej opieki zdrowotnej,
5. Gabinet Rehabilitacji i Terapii Manualnej – realizujący zadania z zakresu świadczeń specjalistycznych – rehabilitacji,
6. Zakład Rehabilitacji - realizujący zadania z zakresu świadczeń specjalistycznych – rehabilitacji,
7. NZOZ „Jantar” – Krajeński Ośrodek Rehabilitacji Terapii Uzależnień od Alkoholu i Narkotyków oraz Profilaktyki,
8. Caritas - Opieka długoterminowa i Opieka Paliatywna w domu chorego,
9. Bożena Malczewska - indywidualna praktyka położnej środowiskowo-rodzinnej,
10. Rafał Przybyłka - Lekarz Stomatolog posiadający bezpośredni kontrakt z NFZ w Bydgoszczy,
11. Zbigniew Szlezer - Lekarz Stomatolog posiadający bezpośredni kontrakt z NFZ w Bydgoszczy.

Opiekę zdrowotną w części wiejskiej gminy zapewniają: Ośrodek Zdrowia Radońsk oraz Ośrodek Zdrowia Wałdowo. Ofertę placówek medycznych w gminie poszerzają różnego rodzaju gabinety prywatne zlokalizowane w Sępólnie Krajeńskim, takie jak:

- Indywidualna Specjalistyczna Praktyka Lekarska Marek Stankiewicz,
- Indywidualna Specjalistyczna Praktyka Lekarska Teresa Kośnik-Niżnikiewicz,
- Indywidualna Praktyka Lekarska Anna Geldon,
- Gabinet Lekarski Urszula Szalewska,
- Grupowa Praktyka Lekarska Daria Jaromirska-Minczew, Gleb Minczew, Sępólno Krajeńskie,
- Prywatny Gabinet Ginekologiczno-Położniczy Bogusław Delikat, Sępólno Krajeńskie,
- Gabinet Stomatologiczny Wiesława Wojciechowska, Sępólno Krajeńskie.

<sup>15</sup> w.bibliotece.pl/community/libraries/sepolno/

Na terenie gminy Sępólno Krajeńskie działają cztery apteki. Najbliższy szpital "NOVUM - MED" Sp. z o.o. znajduje się w Więcborku. Jest to Szpital Powiatowy zaspokajający potrzeby zdrowotne mieszkańców całego powiatu sępoleńskiego.

W zakresie pomocy społecznej w gminie działa Ośrodek Pomocy Społecznej w Sępólnie Krajeńskim. Ośrodek Pomocy Społecznej jest jednostką organizacyjną gminy utworzoną do realizacji zadań z zakresu pomocy społecznej. Przy Ośrodku Pomocy Społecznej działa Punkt Interwencji Kryzysowej. OPS realizuje projekty, takie jak: POGOTOWIE ASYSTENCKIE W SĘPÓLNIE KRAJEŃSKIM, PRZEMOC TO NIE SIŁA !!!, KLUB INTEGRACJI SPOŁECZNEJ W SĘPÓLNIE KRAJEŃSKIM czy PROGRAM OPERACYJNY POMOC ŻYWNOŚCIOWA 2014-2020.

#### 8.1.4. Sport i turystyka

##### **SPORT I REKREACJA**

W Gminie sportem zajmują się:

- Centrum Sportu i Rekreacji,
- MLKS Krajna,
- TKKF,
- UKS Herkules,
- UKS Kaloskagatos,
- Gminne Zrzeszenie Ludowych Zespołów Sportowych:
  - KS LZS Lutówko,
  - KS Biomasa Skarpa,
  - KS LZS Piaseczno,
  - KS Taxus Komierowo,
  - KS LZS „Mastel” Lutowo,
  - KS LZS Kawle.

##### **Centrum Sportu i Rekreacji w Sępólnie Krajeńskim**

Centrum Sportu i Rekreacji w Sępólnie Krajeńskim „CSiR” posiada status gminnej jednostki organizacyjnej i prowadzone jest w formie jednostki budżetowej. CSiR znajduje się w Sępólnie Krajeńskim przy ul. Chojnickiej 19.

Ośrodek posiada:

- plażę miejską w Sępólnie Krajeńskim z wypożyczalnią sprzętu wodnego,
- plażę nad jeziorem Juchacz,
- halę widowiskowo-sportową KRAJNA ARENA,
- molo z kawiarnią i amfiteatrem,
- punkt gastronomiczny,
- bazę noclegową,
- obiekty sportowe (stadion sportowy z bieżnią lekkoatletyczną oraz pełnowymiarowym boiskiem głównym i bocznym do piłki nożnej, korty tenisowe ceglaste, siłownię),
- siłownię plenerową,
- Centrum Aktywności Społecznej.



Ośrodek oferuje wynajem obiektów sportowych oraz sal konferencyjnych. Poza tym można skorzystać z odnowy biologicznej (sauna i jacuzzi), ścianki wspinaczkowej, zajęć z aerobiku, zajęć "Zdrowy kręgosłup", „Aktywni 40+” i innych.

Zadania z zakresu sportu i rekreacji realizują w gminie również kluby sportowe. Najprężniej działającym klubem sportowym jest Miejski Ludowy Klub Sportowy „KRAJNA”. W klubie działają następujące sekcje:

- Podnoszenie Ciężarów,
- Lekka Atletyka,
- Piłka Nożna,
- Piłka Siatkowa,
- Szachy i Warcaby,
- Tenis stołowy,
- Żeglarstwo.

Centrum Sportu i Rekreacji w Sępólnie Krajeńskim oraz MLKS „KRAJNA” są organizatorami wielu imprez sportowych oraz masowych w gminie. Wśród nich można wymienić:

- Amatorska Liga Tenisa Stołowego,
- Sępoleńska Liga Futsalu,
- Półkolonie letnie na sportowo,
- Bieg Uliczny im. Kajetana Bągorskiego,
- Turniej Siatkówki Plażowej Mężczyzn z Okazji Obchodów Dni Sępólna Kraj.,
- Jarmark Św. Wawrzyńca,
- Mistrzostwa Miasta i Gminy Dzieci i Młodzieży w Lekkiej Atletyce,
- Sępoleński Boxing Show,
- Otwarty Miting Lekkoatletyczny,
- Krajeński Rajd Rowerowy,
- Czwartki Lekkoatletyczne,
- Otwarty Turniej Dwóch Rakiet,
- Mistrzostwa Miasta i Gminy w Badmintonie,
- Dwie Godziny Dla Rodziny,
- Krajna Cup.

Inne obiekty sportowe i rekreacyjne dostępne dla mieszkańców gminy to:

- **SHAPE Wellness Club w Sępólnie Krajeńskim**  
Oferta klubu obejmuje: zabiegi wellness & beauty, rehabilitację, siłownię, zajęcia fitness oraz centrum odchudzania.
- **PZU Trasa Zdrowia**  
Trasa Zdrowia PZU to 9 instalacji treningowych rozmieszczonych na ponad 2 km. Przy każdym urządzeniu znajduje się tablica informacyjna z przykładowymi ćwiczeniami i wskazówkami. Trasa znajduje się w pobliżu centrum Sportu i Rekreacji w Sępólnie Krajeńskim.
- **Ośrodek Konno – Wypoczynkowy „BORYNA” w Radońsku**  
Ośrodek położony jest w obrębie Krajeńskiego Parku Krajobrazowego. Oferuje miejsca noclegowe oraz jazdę konną. Dodatkowe atrakcje obejmują: łowienie ryb, grilla, ognisko, paintball, przejażdżki konne, bryczką lub rowerowe, jazdę quadami, plac zabaw dla dzieci, boisko do gry w siatkówkę oraz koszykówkę.

- obiekty sportowe przy szkołach w całej gminie.

## TURYSTYKA

Walory przyrodnicze sprzyjają rozwojowi turystyki w gminie. Bazę noclegową tworzą przede wszystkim: Centrum Sportu i Rekreacji w Sępólnie Krajeńskim, Hotel Jan \*\*\* w Sępólnie Krajeńskim, Hotel Polonia w Sępólnie krajeńskim, Szkolne Schronisko Młodzieżowe oraz gospodarstwa agroturystyczne i pensjonaty. Ponadto w Sępólnie Krajeńskim funkcjonuje Punkt Informacji Turystycznej przy Stowarzyszeniu "Dorośli-Dzieciom".

Przez teren gminy przebiega 8 szlaków turystycznych. Są to:

1. **„SZLAK SĘPOLEŃSKI”** (czarny)  
Trasa Szlaku Sępoleńskiego licząca 7,5 km wiedzie przez: Sępólno Krajeńskie, Dziechowo, Lutówko. Jest to spacerowy szlak, który został poprowadzony wzdłuż północnych brzegów jeziora Sępoleńskiego i Lutowskiego.
2. **Szlak „MĘCZEŃSTWA KRAJAN”** (zielony)  
Trasa o długości 28 km łączy Jastrzębiec, Śmiłowo, Suchorączek, Wysoką i Sępólno Krajeńskie. Na szlaku znajdują się miejsca pamięci poległych śmiercią męczeńską w czasie okupacji hitlerowskiej. Trasa przebiega przez lesiste tereny Pojezierza Krajeńskiego oraz liczne wzgórza morenowe, których wysokość bezwzględna waha się od 132 do 160 m.
3. **Szlak „ZNAKU RODŁA im. JANINY KŁOPOCKIEJ”** (niebieski)  
Jest to szlak relacji: Sypniewo – Jazdrowo – Iłowo – Radońsk – Lutowo – Lutówko Młyn – Płocicz – Duża Cerkwica – Drożdżenica o długości 36,5 km. Szlak poświęcony został pamięci działaczki Związku Polaków w Niemczech, malarki, twórczyni znaku „Rodła”, Janinie Kłopockiej. Trasa szlaku prowadzi przez dość urozmaicony wysokościowo teren oraz wsie Pojezierza Krajeńskiego, w których zachowały się zabytki architektury ludowej.
4. **Szlak „im. gen. JAKUBA KOMIEROWSKIEGO”** (niebieski)  
Jest to szlak o długości 22 km relacji: Sępólno Krajeńskie – Sikorz – Komierowo – Wałdówko – Olszewka – Ciosek – Mała Klonia. Szlak poświęcony jest postaci Jakuba Komierowskiego, właściciela Krajenki, który za własne pieniądze wystawił pułk piechoty i zginął w bitwie stoczonej z pruskimi wojskami pod wsią Ostrowite w styczniu 1807 r. Trasa szlaku prowadzi pięknymi starymi lasami, doliną rzeki Sępolny.
5. **Szlak „REZERWATÓW KRAJEŃSKICH”** (zielony)  
Szlak relacji Sypniewo – Iłowo – Witkowo o długości 29 km jest bardzo interesujący pod względem przyrodniczym. Trasa prowadzi od Sypniewa przez kompleksy leśne, wzdłuż jeziora Modła, Jeleń, Jelonek, w pobliżu jeziora Juchacz i Mielec do Witkowa. Na szlaku znajdują się rezerваты przyrody „Lutowo” oraz „Gaj Krajeński”.
6. **Szlak „RYCERZA BOSSUTY”** (czerwony)  
Szlak o długości 24 km wiedzie przez: Sępólno Krajeńskie, Komierowo, Włóścibórz, Małą Cerkwicę do Kamienia Krajeńskiego. Szlak został poświęcony pierwszemu właścicielowi Komierowa, rycerzowi czeskiemu Bossucie, który przybył do Polski w orszaku Dąbrówki, otrzymał nadanie z rąk Mieszka I, a jego potomkowie wiernie strzegli tych ziem przez całe tysiąclecie. Trasa wiedzie zróżnicowanym terenem, przez pola i lasy z widokami na wzgórza morenowe.
7. **Szlak „AKADEMICKI”** (żółty)  
Szlak relacji: Sępólno – Piaseczno – Płocicz ma długość jedynie 6 km. Szlak wytyczony został przez studentów uczelni bydgoskich w trakcie trwania obozu szkoleniowego zorganizowanego przez ZG PTTK. Trasa wiedzie przez otwarte, faliste tereny Pojezierza Krajeńskiego.
8. **Szlak Łącznikowy** (czarny)  
Jest to szlak relacji: Sikorz – Włóścibórz o długości 4 km.



### **Ścieżki rowerowe**

Sieć tras rowerowych na terenie gminy rozwinięta jest przede wszystkim na terenie miasta Sępólno Krajeńskie i w jego okolicach. Łączna długość ścieżek rowerowych na terenie miasta i gminy wynosi ponad 14 km utwardzonych tras rowerowych. W ostatnich latach wybudowano nowe utwardzone ścieżki rowerowe, m. in.:

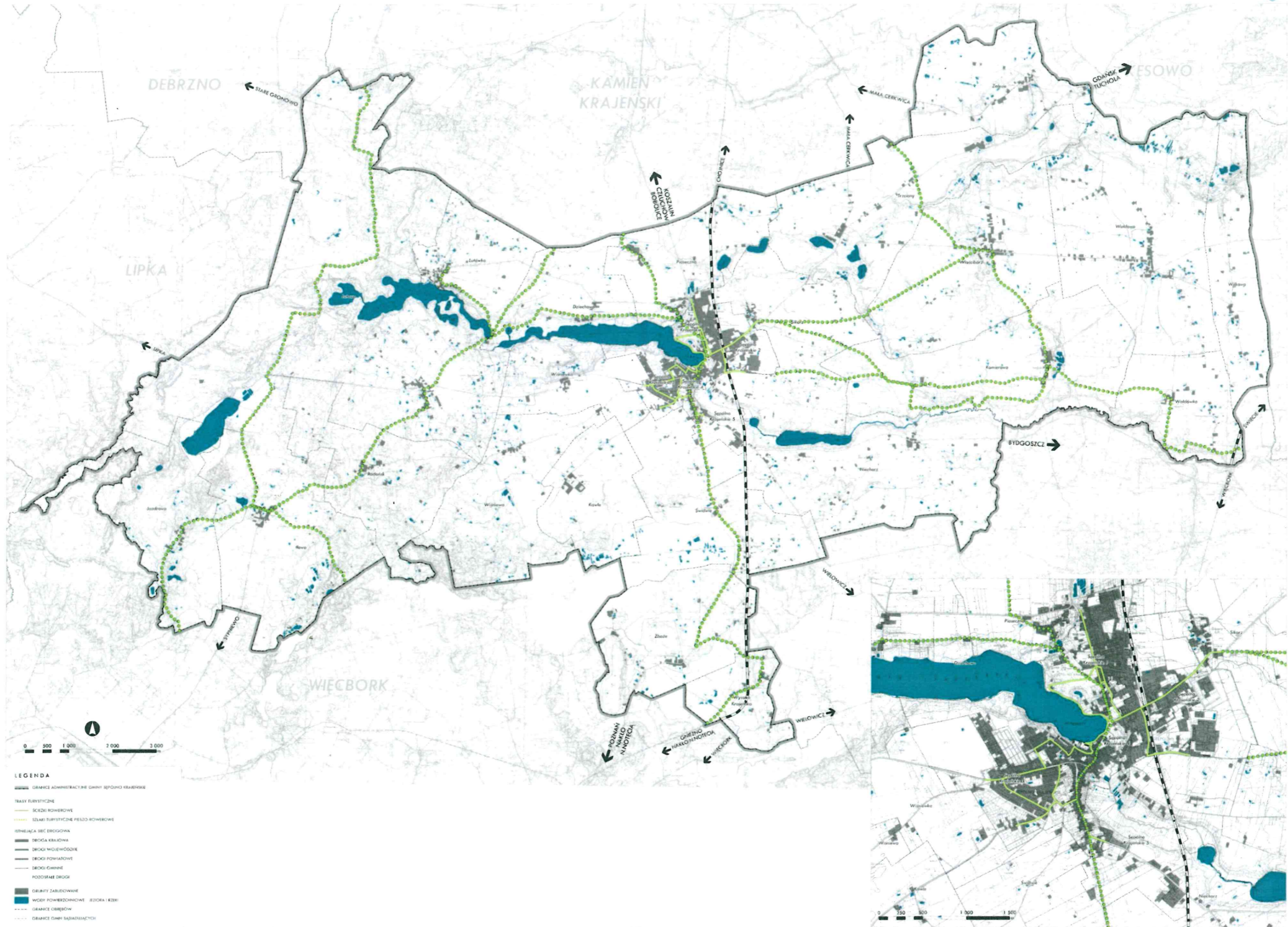
- wzdłuż drogi wojewódzkiej nr 241 od ronda im. ks. Emanuela Grudzińskiego do miejscowości Sikorz, o długości 2,7 km,
- ciąg pieszo-rowerowy na ul. K. Baczyńskiego o długości 0,5 km,
- wzdłuż ul. Wojska Polskiego w ciągu drogi powiatowej o długości 0,2 km,
- ścieżkę rowerową zaczynającą się od Centrum Sportu i Rekreacji, biegnącą nadbrzeżem Jeziora Sępoleńskiego, ulicami osiedlowymi do miejscowości Kawle o długości 7,2 km,
- ścieżki rowerowe wzdłuż ul. Chopina i Targowej o długości 0,8 km,
- ścieżka rowerowa wzdłuż ul. Komierowskiej i ul. 27 Stycznia o długości 1 km,
- ciąg pieszo-jezdny wzdłuż ul. Leśnej<sup>16</sup>.

---

<sup>16</sup> Folder Gminy Sępólno Krajeńskie 2015, [http://www.gmina-sepolno.pl/UserFiles/Image/2016,05,25\\_folder/FolderSepolno-2016.pdf](http://www.gmina-sepolno.pl/UserFiles/Image/2016,05,25_folder/FolderSepolno-2016.pdf)



STUDIUM UWARUNKWAŃ I KIERUNKÓW ZAGOSPODAROWANIA PRZESTRZENNEGO MIASTA I GMINY SĘPÓLNO KRAJEŃSKIE  
UWARUNKOWANIA - TRASY TURYSTYCZNE



Rysunek 27. Ścieżki rowerowe oraz szlaki turystyczne na terenie Gminy Sępólno Krajeńskie, opracowanie własne.



## 8.2. WARUNKI MIESZKANIOWE

W Sępólnie Krajeńskim jest 4 807 mieszkań o łącznej powierzchni użytkowej 373 721 m<sup>2</sup> (wg danych GUS z 2015 roku).

Wg danych GUS z 2007 roku, dotyczących form własności mieszkań, w strukturze własnościowej mieszkań dominuje własność prywatna, stanowi ona 83,73 % powierzchni użytkowej i 77,01 % ogólnej liczby mieszkań w gminie. Własność gminy stanowi 359 mieszkań o łącznej powierzchni 18 142 m<sup>2</sup>, co stanowi odpowiednio 7,69 % liczby mieszkań oraz około 5,21 % powierzchni użytkowej mieszkań w gminie. Komunalnym zasobem mieszkaniowym zarządza Zakład Gospodarki Komunalnej Sępólno Krajeńskie spółka z o.o. (Wydział gospodarki mieszkaniowej).

Istotną część zasobów mieszkaniowych stanowią zasoby spółdzielcze, należące do Spółdzielni Mieszkaniowej w Sępólnie Krajeńskim.

Do zasobów spółdzielczych należy łącznie 566 mieszkań o łącznej powierzchni użytkowej równej 29 461 m<sup>2</sup>. Mieszkania spółdzielcze stanowią odpowiednio 8,45 % powierzchni użytkowej i 12,13 % ogólnej liczby wszystkich mieszkań w gminie.

Tabela 60. Zasoby mieszkaniowe gminy Sępólno Krajeńskie według form własności w roku 2007.

Forma własności	Ilość mieszkań	Pow. użytkowa [m <sup>2</sup> ]	Odsetek ogólnej liczby mieszkań [%]	Odsetek ogólnej powierzchni użytkowej [%]
Zasoby gminy	359	18 142	7,69	5,21
Zasoby spółdzielni mieszkaniowych	566	29 461	12,13	8,45
Zasoby zakładów pracy	141	8 697	3,02	2,50
Zasoby osób fizycznych	3 594	291 809	77,01	83,73
Zasoby Towarzystw Budownictwa Społecznego (TBS)	0	0	0	0
Zasoby pozostałych podmiotów	7	422	0,15	0,12
Razem	4 667	348 531	100	100

Źródło: Bank danych lokalnych, GUS 2017 r.

Przeciętna powierzchnia użytkowa mieszkania w gminie w 2015 roku wynosiła 77,7 m<sup>2</sup> i była większa niż średnia w województwie (69,6 m<sup>2</sup>) oraz większa niż średnia w gminach sąsiadujących, takich jak: Kamień Krajeński czy Więcbork.

Tabela 61. Powierzchnia użytkowa mieszkań w wybranych miastach / gminach Województwa kujawsko-pomorskiego, w 2015 r.

Jednostka terytorialna		Liczba budynków mieszkalnych	Mieszkania ogółem		Zasoby mieszkaniowe - wskaźniki		
Nazwa	Rodzaj		Liczba	Suma powierzchni użytkowej mieszkań [m <sup>2</sup> ]	Przeciętna pow. użytkowa mieszkania [m <sup>2</sup> ]	Przeciętna pow. użytkowa na 1 osobę [m <sup>2</sup> ]	Mieszkania na 1000 mieszkańców [miesz.]
Województwo Kujawsko-Pomorskie		294 575	732 747	51 029 196	69,6	24,5	351,2

Powiat sępoleński		7 006	12 097	926 235	76,6	22,3	291,5
Kamień Krajeński	Gmina miejsko-wiejska	1 158	1 989	150 024	75,4	21,4	283,5
<b>Sępólno Krajeńskie ogółem</b>	<b>Gmina miejsko-wiejska</b>	<b>2 715</b>	<b>4 807</b>	<b>373 721</b>	<b>77,7</b>	<b>23,3</b>	<b>299,4</b>
Sępólno Krajeńskie - miasto	Miasto w gminie miejsko-wiejskiej	1 444	2 969	224 764	75,7	24,2	319,1
Sępólno Krajeńskie - obszar wiejski	Obszar wiejski w gminie miejsko-wiejskiej	1 271	1 838	148 957	81,0	22,1	272,3
Sośno	Gmina miejsko-wiejska	895	1 358	105 543	77,7	20,8	267,6
Więcbork	Gmina miejsko-wiejska	2 238	3 943	296 947	75,3	22,2	295,2

Źródło: Bank danych lokalnych, GUS 2017 r.

Przeciętna liczba osób przypadająca na mieszkanie w gminie Sępólno Krajeńskie wynosiła w 2015 roku 3,34 os./mieszkanie. Jest to liczba niższa od średniej w powiecie sępoleńskim, która jest równa 3,43. Liczba ta kształtuje się na poziomie wyższym od średniej wojewódzkiej (2,85 os./mieszkanie) ze względu na większy udział zabudowy jednorodzinnej, w której ten wskaźnik jest zwykle wyższy.

Według spisu powszechnego w 2002 roku (brak bardziej aktualnych danych GUS na ten temat) w Sępólnie Krajeńskim było 991 gospodarstw domowych zamieszkujących wspólnie w jednym mieszkaniu, co stanowiło około 20% ogólnej liczby gospodarstw domowych w gminie. Udział mieszkań zamieszkałych przez 2 lub więcej gospodarstw domowych sięga 11%, a liczba osób zamieszkujących w takich mieszkaniach sięga 2639 osób (17% liczby mieszkańców gminy).

Tabela 62. Liczba gospodarstw domowych w mieszkaniach.

Mieszkania zamieszkane przez:	mieszkania		gospodarstwa domowe		ludność w mieszkaniach	
	Liczba mieszkań	udział %	Liczba gospodarstw	udział %	Liczba osób	udział %
<b>1 gospodarstwo domowe razem</b>	3900	89,18	3900	79,74	13042	83,17
jednorodzinne	2973	67,99	2973	60,79	10658	67,97
dwu i więcej rodzinne	282	6,45	282	5,77	1673	10,67
nierodzinne	645	14,75	645	13,19	711	4,53
<b>2 gospodarstwa domowe razem</b>	432	9,88	864	17,67	2332	14,87



oba rodzinne	213	4,87	426	8,71	1356	8,65
rodzinne i nierodzinne	189	4,32	378	7,73	912	5,82
<b>3 i więcej gospodarstw domowych</b>	41	0,94	127	2,60	307	1,96
<b>Razem :</b>	<b>4373</b>	<b>100 %</b>	<b>4891</b>	<b>100 %</b>	<b>15681</b>	<b>100 %</b>

Źródło: GUS, NSP 2002 r.

Standard zamieszkania można porównać odnosząc liczbę mieszkań wyposażonych w urządzenia techniczno-sanitarne do ogólnej liczby mieszkań w gminie. W Sępólnie Krajeńskim odsetki mieszkań wyposażonych w łazienkę, ustęp spłukiwany i gaz sieciowy były w 2015 roku wyższe niż średnia w województwie, natomiast niższy był odsetek mieszkań wyposażonych w wodociąg oraz centralne ogrzewanie.

Tabela 63. Wyposażenie mieszkań w urządzenia techniczno-sanitarne w wybranych gminach województwa kujawsko-pomorskiego, wg danych z 2015 roku.

Jednostka terytorialna	Liczba mieszkań ogółem	Wodociąg		Ustęp spłukiwany		Łazienka		Centralne ogrzewanie		Gaz sieciowy	
		Liczba	%	Liczba	%	Liczba	%	Liczba	%	Liczba	%
woj. kujawsko-pomorskie	732 747	718 666	98,08	696 903	95,11	672 225	91,74	599 753	81,85	354 526	48,38
Kamień Krajeński	1 989	1 940	97,54	1 885	94,77	1 832	92,11	1 460	73,40	515	25,89
<b>Sępólno Krajeńskie</b>	<b>4 807</b>	<b>4 660</b>	<b>96,94</b>	<b>4 587</b>	<b>95,42</b>	<b>4 460</b>	<b>92,78</b>	<b>3 604</b>	<b>74,97</b>	<b>2 541</b>	<b>52,86</b>
Sośno	1 358	1 267	93,30	1 149	84,61	1 115	82,11	916	67,45	1	0,074
Więcbork	3 943	3 787	96,04	3 664	92,92	3 541	89,80	2 986	75,73	1	0,03

Źródło: Bank danych lokalnych, GUS 2017 r.

Tabela 64. Wyposażenie mieszkań w instalacje techniczno – sanitarne w gminie Sępólno Krajeńskie, w latach 2007 - 2015.

Rok	Liczba mieszkań ogółem	Wodociąg		Ustęp spłukiwany		Łazienka		Centralne ogrzewanie		Gaz sieciowy	
		Liczba	%	Liczba	%	Liczba	%	Liczba	%	Liczba	%
<b>Gmina ogółem</b>											
2007	4667	4469	95,76	4222	90,46	4093	87,70	3233	69,27	2451	52,52
2008	4702	4504	95,79	4257	90,54	4128	87,79	3268	69,50	2460	52,32
2009	4713	4520	95,90	4268	90,56	4139	87,82	3279	69,57	2491	52,85
2010	4680	4533	96,86	4460	95,30	4333	92,59	3477	74,29	2514	53,72
2011	4697	4550	96,87	4477	95,32	4350	92,61	3494	74,39	2521	53,67
2012	4723	4576	96,89	4503	95,34	4376	92,65	3520	74,53	2526	53,48
2013	4752	4605	96,91	4532	95,37	4405	92,70	3549	74,68	2530	53,24
2014	4774	4627	96,92	4554	95,39	4427	92,73	3571	74,80	2535	53,10
2015	4807	4660	96,94	4587	95,42	4460	92,78	3604	74,97	2541	52,86
<b>Sępólno Krajeńskie – miasto</b>											
2007	2905	2878	99,07	2792	96,11	2677	92,15	2272	78,21	2451	84,37
2008	2927	2900	99,08	2814	96,14	2699	92,21	2294	78,37	2460	84,05
2009	2932	2908	99,18	2819	96,15	2704	92,22	2299	78,41	2473	84,35
2010	2898	2882	99,45	2857	98,59	2798	96,55	2381	82,16	2488	85,85

2011	2906	2890	99,45	2865	98,59	2806	96,59	2389	82,21	2494	85,82
2012	2912	2896	99,45	2871	98,59	2812	96,57	2395	82,25	2498	85,78
2013	2944	2926	99,39	2901	98,54	2841	96,50	2418	82,13	2502	84,99
2014	2954	2936	99,39	2911	98,54	2851	96,51	2428	82,19	2505	84,80
2015	2969	2951	99,39	2926	98,55	2866	96,53	2443	82,28	2510	84,54
<b>Obszar wiejski</b>											
2007	1762	1591	90,30	1430	81,16	1416	80,36	961	54,54	0	0
2008	1775	1604	90,37	1443	81,30	1429	80,51	974	54,87	0	0
2009	1781	1612	90,51	1449	81,36	1435	80,57	980	55,03	18	1,01
2010	1782	1651	92,65	1603	89,95	1535	86,14	1096	61,50	26	1,46
2011	1791	1660	92,69	1612	90,01	1544	86,21	1105	61,70	27	1,51
2012	1811	1680	92,77	1632	90,12	1564	86,36	1125	62,12	28	1,55
2013	1808	1679	92,87	1631	90,21	1564	86,50	1131	62,56	28	1,55
2014	1820	1691	92,91	1643	90,27	1576	86,59	1143	62,80	30	1,65
2015	1838	1709	92,98	1661	90,37	1594	86,72	1161	63,17	31	1,69

Źródło: Bank danych lokalnych, GUS 2017 r.

## 8.3. ZAGROŻENIA BEZPIECZEŃSTWA LUDNOŚCI I JEJ MIENIA

### 8.3.1. Zagrożenie powodziowe

Ryzyko wystąpienia powodzi na terenie gminy określić można się jako znikome. Brak zagrożenia powodziowego spowodowany jest brakiem występowania dużych cieków wodnych, umiejscowieniem istniejących cieków w dolinach oraz niskim poziomem opadów atmosferycznych. Dodatkowo w ostatnich latach zaobserwować można tendencję obniżania się rocznej sumy opadów. Pomimo występowania dużej ilości zbiorników wodnych (17 jezior o łącznej powierzchni ok. 433 ha) oraz cieków i rzek, sprawnie funkcjonujące zabezpieczenia retencyjne umożliwiają bezpieczne zagospodarowanie nadmiaru wody na terenie całej gminy.

Regionalny Zarząd Gospodarki Wodnej w Gdańsku wskazał na terenie gminy tylko jeden obszar narażony na niebezpieczeństwo wystąpienia powodzi. Był to obszar w północno-wschodniej części gminy, wzdłuż rzeki Kamionki. Opracowanie zostało wykonane w 2004/2005 roku na zlecenie Regionalnego Zarządu Gospodarki Wodnej w Gdańsku nr 35/2003 z dnia 11.07.2003 roku pt.: „Wyznaczenie granic obszarów bezpośredniego zagrożenia powodzią w celu uzasadnionego odtworzenia terenów zalewowych”. Głównym celem pracy było wyznaczenie granic obszarów bezpośredniego zagrożenia powodzią dla rzeki Kamionki od wody o prawdopodobieństwie występowania przewyższenia  $p=1\%$  i  $p=10\%$ .

Zgodnie z *Prawem wodnym* na obszarach szczególnego zagrożenia powodzią należy uwzględnić w szczególności następujące zakazy:

- lokalizowania na obszarach szczególnego zagrożenia powodzią inwestycji zaliczanych do przedsięwzięć mogących znacząco oddziaływać na środowisko;
- gromadzenia ścieków, odchodów zwierzęcych, środków chemicznych, a także innych materiałów, które mogą zanieczyścić wody;
- prowadzenia odzysku lub unieszkodliwiania odpadów, w tym w szczególności ich składowania;
- wykonywania urządzeń wodnych oraz wznoszenia innych obiektów budowlanych;
- sadzenia drzew lub krzewów, zmiany ukształtowania terenu;



- składowania materiałów oraz wykonywania innych robót i czynności, które mogłyby utrudnić ochronę przed powodzią oraz wpłynąć na pogorszenie jakości wód.

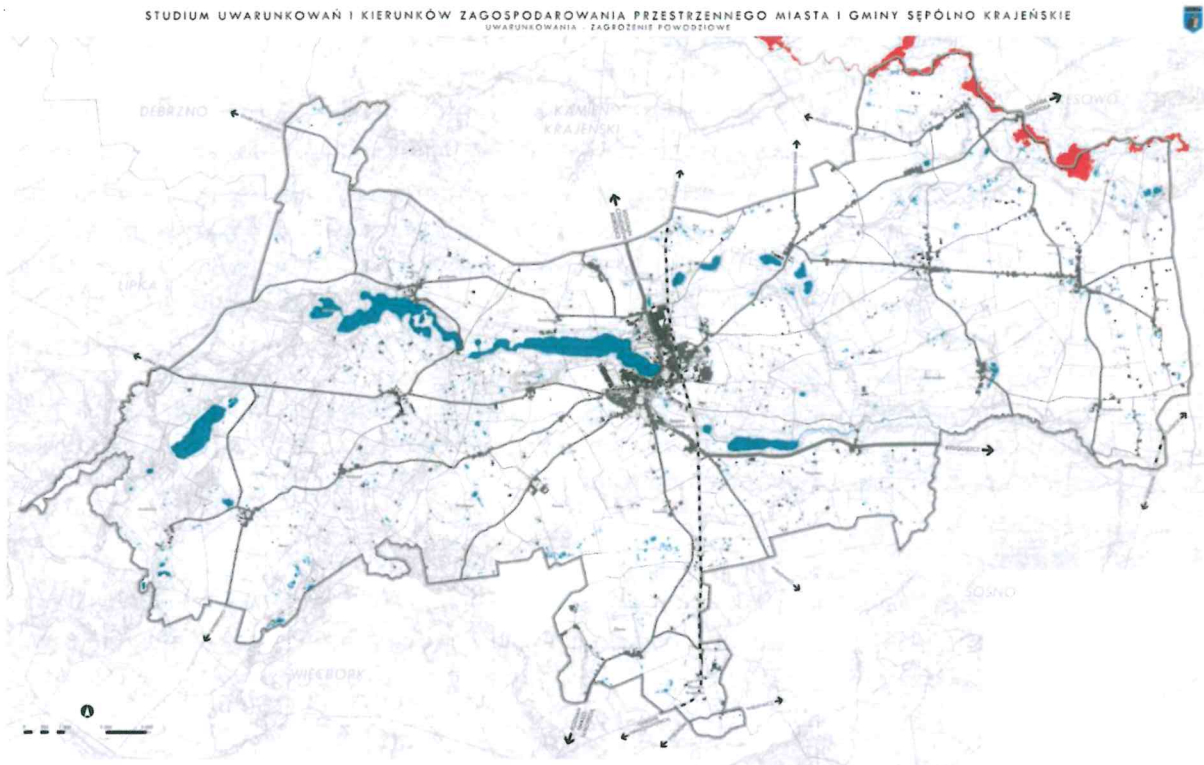
Oprócz wymogów zawartych w *Prawie wodnym*, zgodnie z informacjami zawartymi w opracowaniu ekofizjograficznym sporządzonym dla gminy w 2017 roku, w celu ochrony przeciwpowodziowej:

- zaleca się stałe modernizowanie i utrzymywanie w dobrym stanie technicznym urządzeń służących do ochrony przeciwpowodziowej (wałów, przepustów, pompowni) ale także obiektów komunikacyjnych i innych technicznych znajdujących się w dolinach rzek, tak aby nie stanowiły w razie sytuacji powodziowej zagrożenia dla swobodnego przepływu wód powodziowych;
- zakazuje się uprawy gruntu, sadzenia drzew lub krzewów na wałach oraz w odległości mniejszej niż 3 m od stopy wału, a także wykonywania obiektów budowlanych, kopania studni, sadzawek, dołów oraz rowów w odległości mniejszej niż 50 m od stopy wału przeciwpowodziowego po stronie odpowietrznej.

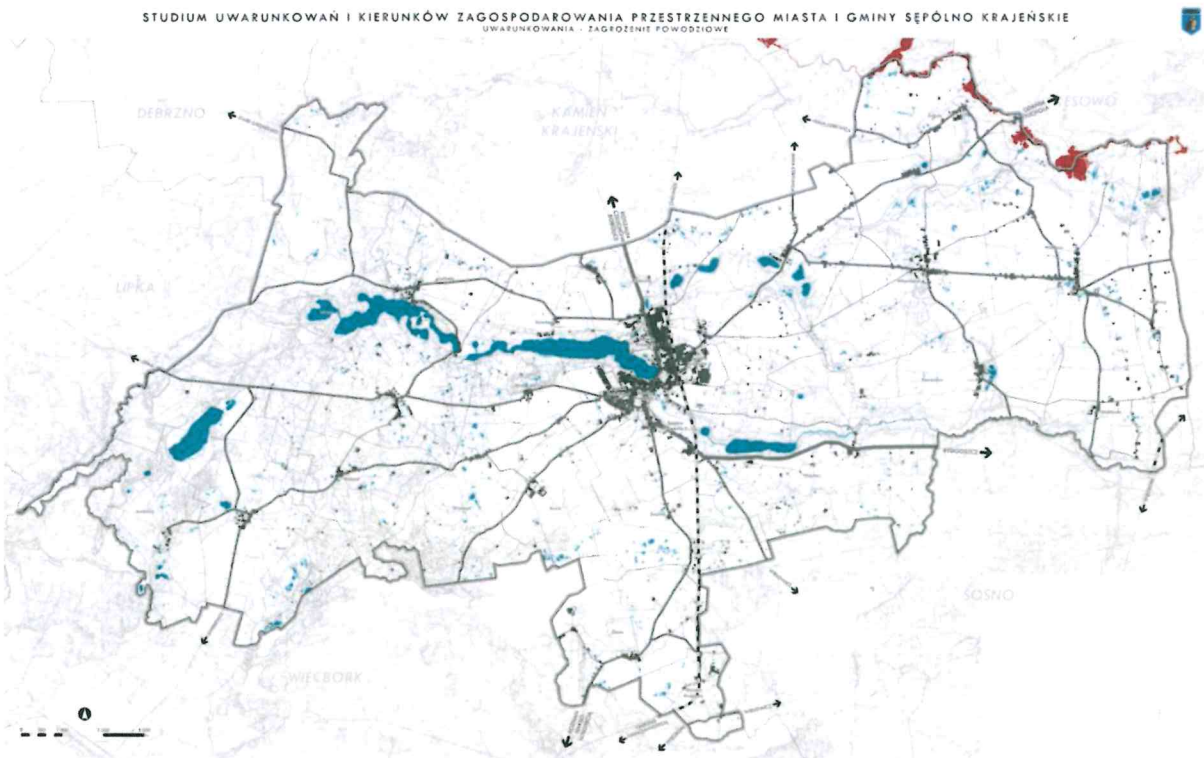
### **Dna dolin rzecznych**

Nisko położone tereny w obrębie dolin rzecznych (głównie terasy zalewowe), na terenach tych zaleca się ograniczanie wprowadzania nowej zabudowy, szczególnie w obszarach ciągów ekologicznych oraz na gruntach słabo nośnych.

STUDIUM UWARUNKOWAŃ I KIERUNKÓW ZAGOSPODAROWANIA PRZESTRZENNEGO MIASTA I GMINY SĘPÓLNO KRAJEŃSKIE  
TOM I – UWARUNKOWANIA ZAGOSPODAROWANIA PRZESTRZENNEGO



- LEGENDA
- GRANICE ADMINISTRACYJNE GMINY SĘPÓLNO KRAJEŃSKIE
  - ZAGROŻENIE POWODZIOWE
  - GRANICE, NA KTÓRYCH PRAWDOPODOBIEŃSTWO WYSTĄPIENIA POWODZI JEST NIŻSZE I WYNOSI RAZ NA 100 LAT 10% NA KTÓRYCH ISTNIEJE PRAWDOPODOBIEŃSTWO WYSTĄPIENIA ZWIĘKSZENIA ENERGETYCZNEGO
  - ISTNIEJĄCA SIĘĆ DROGOWA
  - DROGA KRAJOWA
  - DROGI WOJEWÓDZKIE
  - DROGI POWIATOWE
  - DROGI GMINNE
  - POZOSTAŁE DROGI
  - GRUNTY ZABUDOWANE
  - WODY POWIERZCHNIOWE - JEZIORA I RZĘKI
  - GRANICE OMBRÓW
  - GRANICE GMIN SĄSIADUJĄCYCH



- LEGENDA
- GRANICE ADMINISTRACYJNE GMINY SĘPÓLNO KRAJEŃSKIE
  - ZAGROŻENIE POWODZIOWE
  - GRANICE OBSZARÓW SZCZĘDLIWIEGO ZAGROŻENIA POWODZI
  - ISTNIEJĄCA SIĘĆ DROGOWA
  - DROGA KRAJOWA
  - DROGI WOJEWÓDZKIE
  - DROGI POWIATOWE
  - DROGI GMINNE
  - POZOSTAŁE DROGI
  - GRUNTY ZABUDOWANE
  - WODY POWIERZCHNIOWE - JEZIORA I RZĘKI
  - GRANICE OMBRÓW
  - GRANICE GMIN SĄSIADUJĄCYCH

Rysunek 28. Zagrożenie powodziowe na terenie gminy, opracowanie własne na podstawie danych KZGW.



### 8.3.2. Zagrożenie wystąpieniem poważnej awarii

Nadzwyczajne zagrożenia środowiska są związane z możliwością wystąpienia awarii bądź wypadków z udziałem substancji niebezpiecznych. Poważną awarię definiuje art. 3 pkt 23 ustawy *Prawo Ochrony Środowiska*, zgodnie z którym jest to zdarzenie, (w szczególności emisja, pożar lub eksplozja) powstałe w trakcie procesu przemysłowego, magazynowania lub transportu, w których występuje jedna lub więcej niebezpiecznych substancji, prowadzące do natychmiastowego powstania zagrożenia życia lub zdrowia ludzi lub środowiska lub powstania takiego zagrożenia z opóźnieniem. Rozszerzeniem definicji poważnej awarii zgodnie z art. 3 pkt 24 ustawy *Prawo ochrony środowiska* jest poważna awaria przemysłowa zdefiniowana jako awaria w zakładzie. Kwalifikację danego zakładu do zakładów o dużym, bądź bardzo dużym ryzyku wystąpienia poważnej awarii przemysłowej przeprowadza się na podstawie Rozporządzenia Ministra Gospodarki z dnia 29 stycznia 2016 r. w sprawie rodzajów i ilości substancji niebezpiecznych, których znajdowanie się w zakładzie decyduje o zaliczeniu go do zakładu o zwiększonym ryzyku albo zakładu o dużym ryzyku wystąpienia poważnej awarii przemysłowej (Dz. U. 2016 r. poz. 138).

Wojewódzki Inspektorat Ochrony Środowiska w Bydgoszczy prowadzi bazę danych obiektów z grupy zakładów o zwiększonym ryzyku (ZZR), zakładów o dużym ryzyku (ZDR) oraz obiektów zaliczonych do potencjalnych sprawców poważnych awarii. Na terenie gminy Sępólno Krajeńskie oraz powiatu sępoleńskiego nie ma zakładów z powyższych grup. Nie oznacza to, że ryzyko wystąpienia poważnej awarii nie istnieje. Największe potencjalne zagrożenie wiąże się z ewentualnym transportem substancji niebezpiecznych.

W przeciągu kilku ostatnich lat na terenie gminy miało miejsce jedno zdarzenie mające znamiona poważnej awarii – wyciek i przedostanie się produktów naftowych do kanalizacji deszczowo-przemysłowej Zakładu Mleczarskiego Sp. z o.o. w Zalesiu. Skutkiem tego zdarzenia było zanieczyszczenie wód rzeki Kamionki substancjami ropopochodnymi.<sup>17</sup>

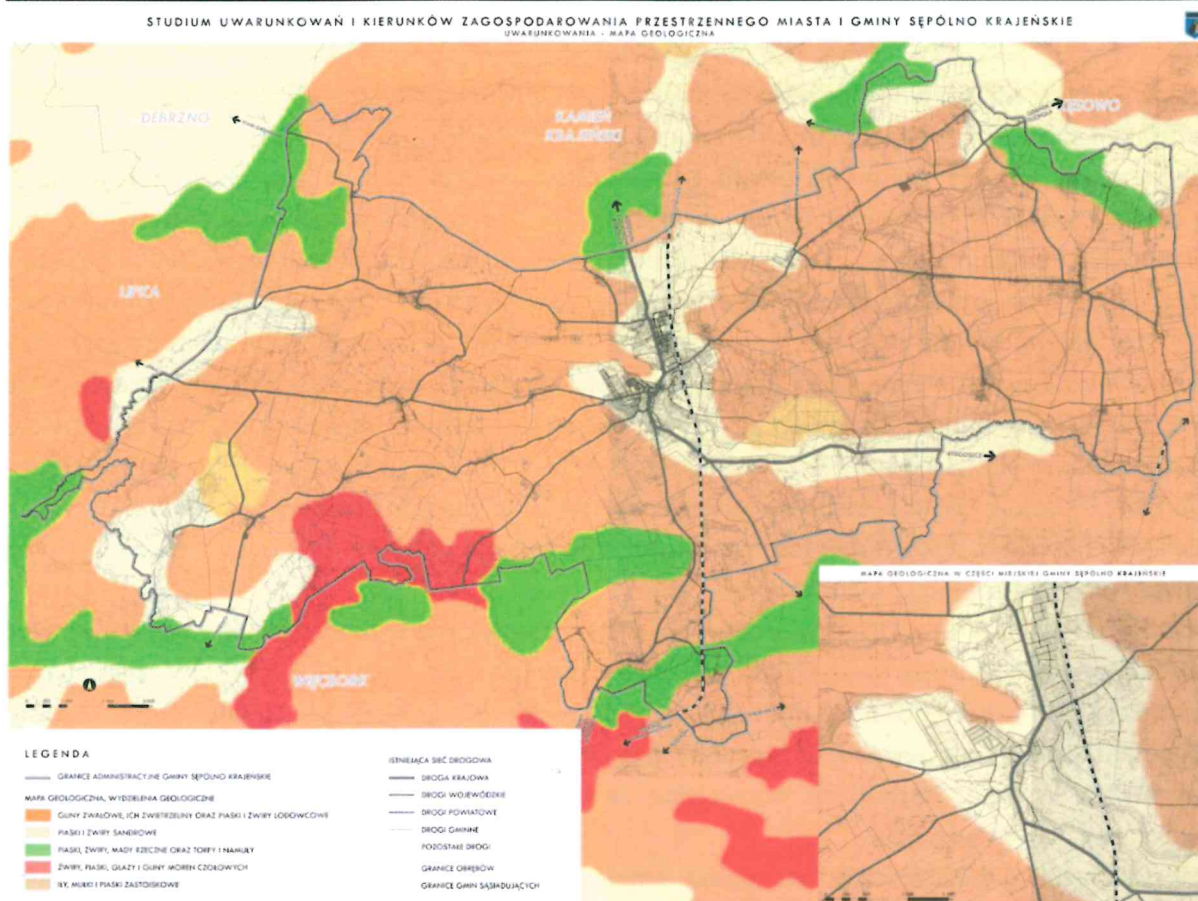
### 8.3.3. Zagrożenia geologiczne, w tym osuwanie się mas ziemnych

Na terenie gminy Sępólno Krajeńskie występuje obszar osuwania się mas ziemnych zlokalizowany przy Jeziorze Sępoleńskim w okolicy ulicy Jeziornej. Nie występują natomiast obszary innych naturalnych zagrożeń geologicznych.

---

<sup>17</sup> Program Ochrony Środowiska Powiatu Sępoleńskiego Aktualizacja na lata 2012-2015 z perspektywą na lata 2016-2019, Sępólno Krajeńskie 2012 r.

STUDIUM UWARUNKWAŃ I KIERUNKÓW ZAGOSPODAROWANIA PRZESTRZENNEGO MIASTA I GMINY SĘPÓLNO KRAJEŃSKIE  
TOM I – UWARUNKOWANIA ZAGOSPODAROWANIA PRZESTRZENNEGO



Rysunek 29. Sytuacja geologiczna gminy Sępólno Krajeńskie, opracowanie własne.



**ROZDZIAŁ IX**  
**POTRZEBY I MOŻLIWOŚCI ROZWOJU**  
**GMINY**

## 9.1. SFERA SPOŁECZNA

### 9.1.1. Gospodarstwa domowe

Według narodowego spisu powszechnego w 2002 roku (brak aktualnych danych GUS) na terenie Sępólno Krajeńskiego było 4 894 gospodarstw domowych, w tym 3 065 w części miejskiej oraz 1 829 gospodarstw w części wiejskiej.

W porównaniu z danymi z NSP 1988, liczba gospodarstw domowych wzrosła o 15,18 %. Największy wzrost nastąpił w części miejskiej (23,64 %). W części wiejskiej liczba gospodarstw domowych wzrosła jedynie o 3,33 %.

Przeciętna liczba osób w gospodarstwie domowym wynosiła 3,21 (w części miejskiej 2,98, a w części wiejskiej 3,58). Średnia w części miejskiej porównywalna była ze średnią dla całego województwa kujawsko pomorskiego, która wynosiła 2,92. Obecnie średnia ta wynosi 2,82 – 2014 r. (brak aktualnych danych dla gminy).

Tabela 65. Udział procentowy gospodarstw domowych według liczby osób i liczby rodzin w 2002 roku.\*

Jednostka terytorialna	Gospodarstwa domowe według liczby osób [%]				Gospodarstwa domowe według liczby rodzin [%]				
	1-os.	2-os.	3-os.	4 i więcej os.	1-rodz.	2-rodz.	3 i więcej rodz.	1-os.	nierodzinne
<b>Gmina Sępólno Krajeńskie</b>									
część miejska	20,07 %	20,72 %	22,25 %	36,97 %	74,85 %	4,08 %	0,098 %	19,99 %	0,98 %
część wiejska	14,76 %	18,37 %	17,22 %	49,64 %	74,08 %	9,29 %	0,33 %	14,76 %	1,53 %
<b>województwo kujawsko-pomorskie</b>	22,17 %	23,22 %	21,13 %	33,48 %	71,83 %	4,28 %	0,16 %	22,16 %	1,58 %

Źródło: GUS, NSP 2002 r.

\* gospodarstwo domowe wg. GUS to zespół osób spokrewnionych lub niespokrewnionych, mieszkających razem i wspólnie utrzymujących się; rodzina natomiast definiowana jest na podstawie przesłanek biologicznych i stanowią ją dwie lub więcej osób, które są związane jako mąż i żona, wspólnie żyjący partnerzy – osoby płci przeciwnej lub jako rodzic i dziecko.

Struktura wielkościowa gospodarstw domowych w Sępólnie Krajeńskim według liczby osób tworzących gospodarstwo domowe jest w części miejskiej bardzo podobna do struktury występującej w całym województwie kujawsko-pomorskim.

Liczba gospodarstw 1-osobowych oraz 2-osobowych jest w części miejskiej nieznacznie niższa niż w województwie, natomiast liczba gospodarstw 3-osobowych oraz 4 i więcej osobowych jest wyższa (różnice te są rzędu 1-3%). Większe różnice pojawiają się w porównaniu z częścią wiejską. Odsetek gospodarstw 1-osobowych jest tutaj niższy niż w województwie (różnica około 7 %), a gospodarstw 4 i więcej osobowych jest o około 16% więcej.

Dane dotyczące struktury gospodarstw domowych według liczby rodzin tworzących gospodarstwo domowe wskazują na fakt, iż w Sępólnie Krajeńskim zarówno w części wiejskiej, jak i miejskiej liczba gospodarstw jednorodzinnych jest większa niż w województwie kujawsko-pomorskim (o około 3 %). Struktura gospodarstw domowych wskazuje na dominację tradycyjnego schematu jednorodzinnego gospodarstwa domowego. Jednorodzinne gospodarstwa domowe zarówno w części wiejskiej jak i



miejskiej stanowią około 74 % wszystkich typów gospodarstw. Odsetek gospodarstw nierodzinnych oraz 3 i więcej rodzinnych jest bardzo niski i plasuje się, zarówno w części wiejskiej jak i miejskiej, na podobnym poziomie jak w województwie. Większe różnice w składzie gospodarstwa domowego pomiędzy częścią wiejską a miejską można zauważyć w odsetku gospodarstw dwurodzinnych oraz jednoosobowych, podczas gdy dane te dla części miejskiej podobne są do danych dla województwa. W części wiejskiej gospodarstw dwurodzinnych jest o około 5 % więcej niż w województwie, a gospodarstw jednorodzinnych - mniej o około 7 %.

Zestawiając dane dotyczące liczby osób z przeciętną powierzchnią użytkową mieszkań na obszarze gminy - dla miasta 75,7 m<sup>2</sup>, dla obszarów wiejskich 81 m<sup>2</sup>, średnia w gminie 77,7 m<sup>2</sup> (dane GUS za rok 2015), a także przeciętną powierzchnią użytkową mieszkania na 1 osobę - dla miasta 24,2 m<sup>2</sup>, dla obszarów wiejskich 22,1 m<sup>2</sup>, średnia w gminie 23,3 m<sup>2</sup> (dane GUS za rok 2015), można stwierdzić gorszy standard powierzchni gospodarstwa domowego w stosunku do liczby domowników na obszarach wiejskich. Dane te są jednak porównywalne z danymi dla całego powiatu (22,3 m<sup>2</sup>). Odbiegają również jedynie nieznacznie od województwa, gdzie powierzchnia użytkowa mieszkania na 1 osobę wynosi 24,5 m<sup>2</sup>. Można więc stwierdzić, że standardy powierzchni mieszkaniowej w gminie są zadowalające.

### 9.1.2. Potrzeby mieszkaniowe

Zapotrzebowanie na mieszkania w Sępólnie Krajeńskim można określić szacunkowo porównując liczbę gospodarstw domowych do liczby mieszkań w gminie.

W projekcie Strategii Długofalowego Rozwoju Sektora Mieszkaniowego, przyjęto jako stan zaspokojenia potrzeb mieszkaniowych sytuację, kiedy 1 mieszkanie przypada na 1 gospodarstwo domowe. Ma to posłużyć osiągnięciu poziomu zaspokojenia popytu mieszkaniowego w Polsce do obecnego poziomu państw Unii Europejskiej. Jest to jednak górna granica zapotrzebowania, biorąc pod uwagę wzrost liczby 1-osobowych gospodarstw domowych oraz fakt, że znaczna część tych gospodarstw zamieszkuje z innymi osobami nie z konieczności, a z wyboru. Dostępne dane statystyczne GUS pochodzą m.in. z Narodowego Spisu Powszechnego, wykonanego w 2002 r. Nie ma późniejszych danych pozwalających na wykonanie aktualniejszego zestawienia.

Liczba gospodarstw domowych według GUS (NSP 2002) wynosiła 4 894.

Liczba mieszkań zamieszkałych w gminie w 2002 roku wynosiła 4 411.

Liczba mieszkań niezamieszkałych przeznaczone do stałego zamieszkania wynosiła 89.

Maksymalne zapotrzebowanie na mieszkania w Sępólnie Krajeńskim (stan na rok 2002) wynosi: 394 mieszkania.

## 9.2. STREFA GOSPODARCZA

### 9.2.1. Rynek pracy

Na terenie gminy Sępólno Krajeńskie działa łącznie 1 233 przedsiębiorstw (wg danych GUS z 2016 roku), z czego prawie 95 % to mikroprzedsiębiorstwa. Ponadto, występuje kilkadziesiąt małych i kilkanaście średnich przedsiębiorstw, które mają największy wpływ na zatrudnienie na obszarze gminy. Na terenie gminy nie występują duże przedsiębiorstwa. Szczegółowe dane na temat liczby i wielkości przedsiębiorstw na terenie gminy przedstawia tabela poniżej.

Tabela 66. Podmioty gospodarcze według klas wielkości na terenie Gminy Sępólno Krajeńskie w latach 2012–2016.

	2012	2013	2014	2015	2016
<b>Ogółem</b>	1 209	1 223	1 241	1 240	1 233
<b>mikroprzedsiębiorstwo (do 9 osób)</b>	1 138	1 159	1 176	1 176	1 169
<b>małe przedsiębiorstwo (od 10 do 49 osób)</b>	57	52	53	52	52
<b>średnie przedsiębiorstwo (od 50 do 249 osób)</b>	14	12	12	12	12
<b>duże przedsiębiorstwo (od 250 osób)</b>	0	0	0	0	0

Źródło: Bank Danych Lokalnych, GUS 2017 r.

Tabela 67. Udział osób bezrobotnych

	Sępólno Krajeńskie		Kamień Krajeński		Więcbork	
	2008	2016	2008	2016	2008	2016
Bezrobotni zarejestrowani ogółem	1 243	912	454	426	1 000	806
Udział bezrobotnych zarejestrowanych w liczbie ludności w wieku produkcyjnym	12,1 %	9,1 %	10,4 %	9,7 %	12,1 %	9,8 %

Źródło: Bank Danych Lokalnych, GUS 2017 r.

Tabela 68. Udział osób pracujących.

	Sępólno Krajeńskie		Kamień Krajeński		Więcbork	
	2008	2016	2008	2016	2008	2016
Udział osób w wieku produkcyjnym w ludności ogółem	64,2 %	62,7 %	63,6 %	62,6 %	62,7	61,6 %
Pracujący (bez pracujących w jednostkach budżetowych działających w zakresie obrony narodowej i bezpieczeństwa publicznego, osób pracujących w gospodarstwach indywidualnych w rolnictwie, duchownych oraz pracujących w organizacjach, fundacjach i związkach; bez podmiotów gospodarczych o liczbie pracujących do 9 osób)	2 995	3 132	694	968	1 677	2 220
Pracujący (jw.) na 1000 ludności	188	196	101	138	128	166
Osoby fizyczne prowadzące działalność gospodarczą	1 099	895	402	338	890	704



Podmioty gospodarki narodowej na 1000 mieszkańców w wieku produkcyjnym	130,1	123,2	121,9	111,2	128,9	118,5
Podmioty gospodarki narodowej ogółem (zarejestrowane w systemie REGON)	1 332	1 233	532	488	1 062	975
Spółki handlowe	2	3	2	2	2	2
Spółki handlowe z udziałem kapitału zagranicznego	0	0	0	0	0	0

Źródło: Bank Danych Lokalnych, GUS 2017 r.

Tabela 69. Pracujący wg płci w latach 2007 - 2015.

Rok	2007	2008	2009	2010	2011	2012	2013	2014	2015	2016
Ogółem	2 934	2 995	2 730	2 691	2 797	2 739	2 832	2 845	2 980	3 132
Mężczyźni	1 594	1 578	1 429	1 414	1 465	1 346	1 391	1 405	1 472	1 569
Kobiety	1 340	1 417	1 301	1 277	1 332	1 393	1 441	1 440	1 508	1 563

Źródło: Bank Danych Lokalnych, GUS 2017 r.

Liczba pracujących w Sępólnie Krajeńskim wzrasta od 2012 roku. W 2016 roku wynosiła 3132 osoby. A udział osób pracujących na 1000 ludności wyniósł 196 osób. Liczba ta jest wyższa niż w sąsiednich, porównywalnych gminach (Kamień Krajeński- 138 osób oraz Więcbork- 166 osób). Natomiast udział osób w wieku produkcyjnym w ogóle ludności kształtował się na podobnym poziomie 62-63 %. Struktura osób pracujących wg płci znacznie się wyrównała w ostatnich latach. W 2007 roku w Sępólnie Krajeńskim pracowało 1594 mężczyzn i 1340 kobiet, natomiast w roku 2016 - 1569 mężczyzn i 1563 kobiety.

### 9.2.2. Gospodarka lokalna

Gmina Sępólno Krajeńskie mając charakter typowo rolniczy charakteryzuje się przeciętnie rozwiniętą przedsiębiorczością. Wśród firm działających na terenie gminy zdecydowanie dominują firmy będące własnością prywatną. Działalność gospodarcza na terenie gminy Sępólno Krajeńskie jest różnorodna. Wśród podmiotów gospodarczych największy udział przypada sekcji handel hurtowy i detaliczny oraz naprawa pojazdów samochodowych. Następne w kolejności są: budownictwo i przetwórstwo przemysłowe.

Znajdują się tu takie firmy jak:

- 1) Projprzem SA. Zakład produkcyjny,
- 2) HESZ Janina Szliep,
- 3) Fabryka Mebli Biurowych MDD,
- 4) Firma Produkcyjno-Handlowo-Uslugowa "KAAD" Kamila Adamczak,
- 5) WEGA Firma Meblowa,
- 6) Ogrody Armino Sp. Z O.o.,
- 7) Fabia Jarosław. Usługi geodezyjne,
- 8) Usługi Biurowe Wojciech Kołsut,
- 9) PZU,
- 10) Sępólno Krajeńskie Oddział Partnerski Santander Consumer Bank,
- 11) CHABOWSKI SERWIS - Arkadiusz Chabowski,
- 12) Nasza, stacja paliw,

- 13) Orlen, stacja paliw,
- 14) Duko Tadeusz Dudek Andrzej Kozłowski,
- 15) Handel i Pośrednictwo Ubezpieczeniowe,
- 16) Perfectsystem PL Usługi Informatyczne,
- 17) Mirosław Michna MM Elmich Usługi Elektroinstalacyjne,
- 18) Przedsiębiorstwo Produkcyjno Handlowe Krajan,
- 19) Zarząd Drogowy w Sępólnie Krajeńskim
- 20) UP Sępólno Krajeńskie,
- 21) Zakład stolarski,
- 22) Rygielski Adam - Obsługa i naprawy pojazdów mechanicznych,

Największe obiekty handlowe:

- 1) Biedronka,
- 2) POLomarket,
- 3) Groszek,
- 4) Lewiatan,
- 5) Agula s.c. Sklep Spożywczo- Przemysłowy,

Tabela 70. Podmioty gospodarki narodowej wpisane do rejestru REGON, wg sektorów własnościowych.

Rok	2008	2009	2010	2011	2012	2013	2014	2015	2016
Podmioty gospodarki narodowej ogółem	1 332	1 187	1 222	1 189	1 209	1 223	1 241	1 240	1 233
<b>Sektor publiczny</b>									
Ogółem	55	54	54	55	57	54	54	52	52
Państwowe i samorządowe jednostki prawa budżetowego	48	46	47	47	49	46	46	44	44
Przedsiębiorstwa państwowe	0	0	0	0	0	0	0	0	0
Spółki handlowe	2	2	2	3	3	3	3	3	3
Państwowe i samorządowe jednostki prawa budżetowego, gospodarstwa pomocnicze	0	1	1	-	-	-	-	-	-
<b>Sektor prywatny</b>									
Ogółem	1 277	1 133	1 168	1 134	1 152	1 169	1 187	1 182	1 176
Osoby fizyczne prowadzące działalność gospodarczą	1 099	889	917	882	897	907	917	904	895
Spółki handlowe	39	41	41	39	38	42	43	50	48
Spółki handlowe z udziałem kapitału zagranicznego	10	9	9	8	6	5	5	7	7
Spółdzielnie	9	9	9	8	8	8	8	8	8
Fundacje	0	0	0	0	0	1	1	1	1
Stowarzyszenia i organizacje społeczne	34	36	37	37	38	40	42	44	45

Źródło: Bank Danych Lokalnych, GUS 2017 r.



Tabela 71. Wykaz podmiotów z gminy Sępólno Krajeńskie zarejestrowanych w systemie REGON według branż PKD w latach 2011 - 2016.

Rodzaj prowadzonej działalności	Ilość podmiotów gospodarczych w latach 2012 - 2016					Udział w całej liczbie podmiotów w 2016 roku [%]
	2012	2013	2014	2015	2016	
<b>Ogółem</b>	<b>1 209</b>	<b>1 223</b>	<b>1 241</b>	<b>1 240</b>	<b>1 233</b>	<b>100</b>
(A) Rolnictwo, leśnictwo, rybactwo i łowiectwo	51	51	44	45	45	3,65
(B) Górnictwo i wydobywanie	2	2	3	3	3	0,24
(C) Przetwórstwo przemysłowe	126	136	134	133	138	11,19
(D) Wytwarzanie i zaopatrywanie w energię elektryczną, gaz, parę wodną, gorącą wodę i powietrze do układów klimatyzowanych	5	5	5	5	5	0,41
(E) Dostawa wody, gospodarowanie ściekami i odpadami oraz działalność związana z rekultywacją	4	6	6	6	4	0,32
(F) Budownictwo	157	161	163	160	164	13,30
(G) Handel hurtowy i detaliczny, naprawa pojazdów samochodowych, włączając motocykle	279	266	267	268	252	20,44
(H) Transport, gospodarka magazynowa	75	78	87	81	79	6,41
(I) Działalność związana z zakwaterowaniem i usługami gastronomicznymi	28	26	28	28	31	2,51
(J) Informacja i komunikacja	15	14	16	16	16	1,30
(K) Działalność finansowa i ubezpieczeniowa	31	34	32	29	28	2,27
(L) Działalność związana z obsługą rynku nieruchomości	105	104	104	106	106	8,60
(M) Działalność profesjonalna, naukowa i techniczna	54	58	57	57	55	4,46
(N) Działalność w zakresie usług administrowania i działalność wspierająca	21	23	24	29	27	2,19
(O) Administracja publiczna i obrona narodowa, obowiązkowe zabezpieczenia społeczne	17	17	17	16	16	1,30
(P) Edukacja	54	49	51	50	52	4,22
(Q) Opieka zdrowotna i pomoc społeczna	92	92	95	95	97	7,87
(R) Działalność związana z kulturą, rozrywką i rekreacją	11	11	11	12	14	1,14
(S) Pozostała działalność usługowa i	82	90	97	97	97	7,87

(T) Gospodarstwa domowe zatrudniające pracowników; gospodarstwa domowe produkujące wyroby i świadczące usługi na własne potrzeby						
(U) Organizacje i zespoły eksterytorialne	0	0	0	0	0	0

Źródło: Bank Danych Lokalnych, GUS 2017 r.

### 9.2.3. Gospodarka rolna

W Sępólnie Krajeńskim według powszechnego spisu rolnego (PSR) w 2002 roku było 912 gospodarstw rolnych (w tym 2 nieindywidualne). Wg PSR 2010 liczba gospodarstw wynosiła 697, nastąpił zatem dość znaczny spadek ilości gospodarstw rolnych. Wg danych PSR z 2002 w gminie dominowały gospodarstwa duże, powyżej 1 ha użytków rolnych. Stanowiły one ok. 66 % łącznej liczby gospodarstw rolnych w gminie. Wg PSR 2010 proporcja ta uległa zmianie, wówczas odsetek tego typu gospodarstw stanowił ok. 78 % ogólnej liczby gospodarstw, podczas gdy odsetek małych gospodarstw (poniżej 1 ha) zmniejszył się z 34 do 22 %. Zmniejszająca się ilość gospodarstw ogółem oraz spadek liczby małych gospodarstw świadczy o ogólnej tendencji zmiany systemu produkcji rolnej i powiększania powierzchni gospodarstw.

Tabela 72. Gospodarstwa rolne w gminie Sępólno Krajeńskie, wg rodzaju. Dane z Powszechnego Spisu Rolnego 2002, 2010.

Rodzaj	Liczba	
	2002	2010
Gospodarstwa rolne ogółem	912	697
Indywidualne	910	694
Indywidualne powyżej 1 ha użytków rolnych	596	539
Indywidualne poniżej 1 ha użytków rolnych	314	155

Źródło: Bank danych lokalnych, PSR, GUS 2017 r.

Tabela 73. Gospodarstwa rolne wg rodzaju i grup obszarowych użytków rolnych, PSR 2002, 2010 rok.

Rodzaj	Liczba		Udział %	
	2002	2010	2002	2010
Gospodarstwa rolne ogółem	912	697	100	100
do 1 ha włącznie	314	155	34,43	22,24
powyżej 1 ha razem	598	542	65,57	77,76
1 - 5 ha	190	153	20,83	21,95
1 - 10 ha	274	224	30,04	32,14
1 - 15 ha	364	298	39,91	42,75



5 - 10 ha	84	71	9,21	10,19
5 - 15 ha	174	145	19,08	20,80
10 -15 ha	90	74	9,87	10,62
5 ha i więcej	408	389	44,74	55,81
10 ha i więcej	324	318	35,53	45,62
15 ha i więcej	234	244	25,66	35,01

Źródło: Bank danych lokalnych, PSR, GUS 2017 r.

Ogólna powierzchnia gospodarstw rolnych wynosiła w 2002 roku 12 857 ha. Przeciętna powierzchnia gospodarstwa rolnego w gminie Sępólno Krajeńskie wynosiła 14 ha. Wg danych PSR z 2010r. ogólna powierzchnia gospodarstw rolnych wynosiła 12 990,9 ha, a przeciętna powierzchnia gospodarstwa rolnego wynosiła 18,6 ha.

Tabela 74. Powierzchnia gruntów wg rodzaju, PSR 2002.

Rodzaj	Powierzchnia [ar]	Udział %
ogółem	1285707	100
użytki rolne	1165528	90,65
grunty orne ogółem	981723	76,36
grunty orne pod zasiewami	927769	72,16
grunty orne odłogi	41384	3,22
grunty orne ugory	12570	0,98
sady	7971	0,62
łąki trwałe ogółem	128932	10,03
łąki trwałe użytkowane	97762	7,60
pastwiska ogółem	46902	3,65
pastwiska użytkowane	37762	2,94
lasy i grunty leśne ogółem	45622	3,55
lasy i grunty leśne zalesione	42231	3,28
pozostałe grunty ogółem	74557	5,80
pozostałe grunty zadrzewione i zakrzewione	3722	0,29

Źródło: Bank danych lokalnych, PSR, GUS 2017 r.

Tabela 75. Użytkowanie gruntów rolnych, PSR 2010.

	Liczba gospodarstw rolnych	Udział %	Powierzchnia [ha]	Udział % pow.
grunty ogółem	697	100	12990,88	100
użytki rolne ogółem	696	99,86	11445,42	88,10
użytki rolne w dobrej kulturze	571	81,92	11199,21	86,21
pod zasiewami	530	76,04	9398,78	72,35
grunty ugorowane łącznie z nawozami zielonymi	50	7,17	70,09	0,54

uprawy trwałe	75	10,76	56,69	0,44
sady ogółem	67	9,61	22,22	0,17
ogrody przydomowe	35	5,02	7,58	0,06
łąki trwałe	356	51,08	1314,39	10,12
pastwiska trwałe	144	20,66	351,68	2,71
pozostałe użytki rolne	294	42,18	246,21	1,90
lasy i grunty leśne	210	30,13	512,94	3,95
pozostałe grunty	529	75,90	1032,53	7,95

Źródło: Bank danych lokalnych, PSR, GUS 2017 r.

Tabela 76. Gospodarstwa z uprawą wg rodzaju i powierzchni zasiewów, wg PSR 2010.

Rodzaj	Liczba gospodarstw		Powierzchnia	
	Ilość	Udział %	[ha]	[%]
ogółem	530	100	9398,78	100
zboża razem	508	95,85	7378,38	78,50
zboża podstawowe z mieszankami zbożowymi	506	95,47	7334,44	78,04
ziemniaki	268	50,57	247,19	2,63
uprawy przemysłowe	63	11,89	774,10	8,24
buraki cukrowe	8	1,51	2,10	0,02
rzepak i rzepik razem	56	10,57	772,0	8,21
strączkowe jadalne na ziarno razem	-	-	-	-
warzywa gruntowe	-	-	-	-

Źródło: Bank danych lokalnych, PSR, GUS 2017 r.

Według PSR 2002 liczba gospodarstw, które produkują głównie na rynek stanowi prawie połowę (48,36 %) ogólnej liczby gospodarstw rolnych w gminie. Spośród 596 gospodarstw o powierzchni przekraczającej 1 ha – 430 gospodarstw (72,15 %) produkuje z przeznaczeniem głównie na rynek.

Największą grupę gospodarstw rolnych stanowią gospodarstwa, w których główne źródło dochodów stanowi działalność rolnicza (81,64 %). Jedynie 11,76 % wszystkich gospodarstw czerpie również dochód z pracy najemnej. Dla 10,04 % gospodarstw główne źródło dochodu stanowi emerytura lub renta. Z prowadzenia pozarolniczej działalności gospodarczej utrzymuje się natomiast około 1/3 gospodarstw (31,99 %). 18,36 % gospodarstw zlokalizowanych na terenie gminy nie czerpie dochodów z działalności rolniczej, jest to liczba wyższa od średniej w powiecie sępoleńskim, gdzie wynosi ona 10,44 %.

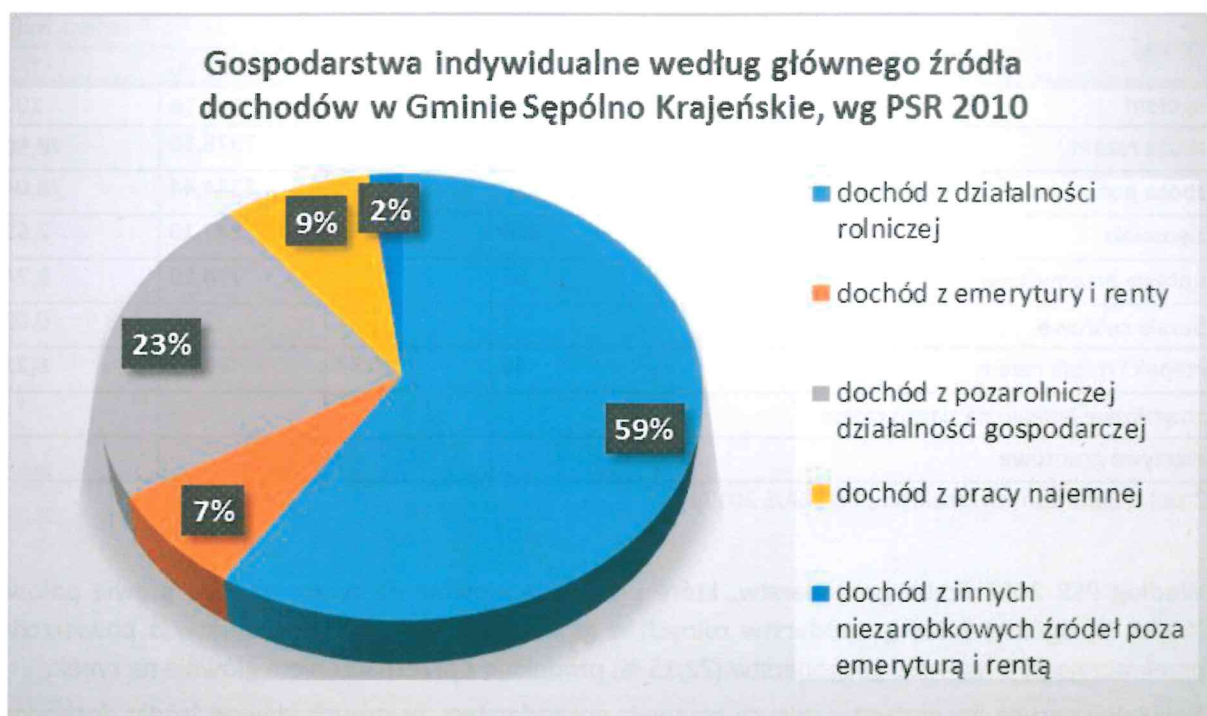
Tabela 77. Liczba indywidualnych gospodarstw według głównego źródła dochodów.

Liczba gospodarstw	Gmina Sępólno Krajeńskie		Powiat Sępoleński	
	liczba	%	liczba	%
liczba gospodarstw ogółem	697	100	2518	100
dochód z działalności rolniczej	569	81,64	2256	89,59
dochód z emerytury / renty	70	10,04	320	12,71
dochód z pozarolniczej działalności gospodarczej	223	31,99	409	16,24
dochód z pracy najemnej	82	11,76	579	22,99



dochód z innych źródeł niezarobkowych poza emeryturą i rentą	19	2,73	187	7,43
bez dochodów z działalności rolniczej	128	18,36	263	10,44
bez dochodów z emerytury i renty	627	89,96	2198	87,29
bez dochodów z pozarolniczej działalności gospodarczej	474	68,01	2110	83,80
bez dochodów z pracy najemnej	615	88,24	1939	77,01
bez dochodów z innych źródeł niezarobkowych poza emerytura i rentą	678	97,27	2331	92,57

Źródło: Bank danych lokalnych, PSR, GUS 2017 r.



Wykres 4. Gospodarstwa indywidualne według głównego źródła dochodów, opracowanie własne na podstawie danych GUS.

Po uzyskaniu członkostwa Unii Europejskiej Polska przystąpiła do promowania nowej polityki rolnej Unii, zgodnie z którą współczesne rolnictwo ma nie tylko produkować żywność ale również łączyć ochronę środowiska z rozwojem gospodarki rolnej, poprzez minimalizowanie negatywnych skutków i maksymalizowanie pozytywnych efektów działalności rolniczej. System produkcji rolniczej przyjaznej dla środowiska obejmuje:

- ograniczenie negatywnych skutków dla środowiska naturalnego wynikających z procesu produkcyjnego,
- dbałość o walory przyrodnicze i kulturowe na terenie gospodarstwa,
- wprowadzenie ograniczeń odnośnie stosowania środków produkcji, tak by wykorzystać naturalny potencjał produkcyjny agrocenoz.

Nastawienie gospodarstwa rolnego na przyjazne środowisku metody gospodarowania może być opłacalne dla rolnika i korzystne dla środowiska. Ekstensyfikacja upraw poprzez ograniczanie m.in.

---

nawożenia, prowadzi z jednej strony do obniżenia plonów, z drugiej jednak strony pozwala również obniżyć koszty produkcji.

Programy rolnośrodowiskowe są jednym z instrumentów finansowych Wspólnej Polityki Rolnej Unii służącym zachęcaniu rolników do kontynuacji bądź stosowania praktyk rolniczych prowadzących do ekologizacji produkcji rolniczej, która powinna być czymś więcej niż zwykła dobra praktyka rolnicza. Programy te jako jedyne są obowiązkowe dla wszystkich krajów członkowskich i pełnią kluczową rolę w realizacji planów ochrony przyrody. Mają one za zadanie pomóc we wdrażaniu europejskiej sieci ekologicznej NATURA 2000, której wprowadzenie wymuszają na państwach Wspólnoty Dyrektywa Siedliskowa (92/43/WE) i Dyrektywa Ptasia (79/409/WE) Unii Europejskiej. Dla Polski przyjęto, że Krajowy Program Rolnośrodowiskowy będzie realizowany w ramach Planu Rozwoju Obszarów Wiejskich.

Warunki uzyskiwania pomocy finansowej Państwa (z wykorzystaniem funduszy Sekcji Gwarancji Europejskiego Funduszu Orientacji i Gwarancji Rolnej) na wdrażanie i utrzymywanie przyjaznej dla środowiska gospodarki rolnej określa Rozporządzenie Rady Ministrów z dnia 20 lipca 2004 r. z późn. zm. w sprawie szczegółowych wariantów i trybu udzielania pomocy finansowej na wspieranie przedsięwzięć rolnośrodowiskowych i poprawy dobrostanu zwierząt objętej planem rozwoju obszarów wiejskich. Gospodarzom, którzy zdecydują się na udział w programach rolnośrodowiskowych udziela się dopłat pieniężnych na poziomie od kilkuset do ponad tysiąca zł/hektar (w zależności od realizowanych wariantów programu rolnośrodowiskowego), które mają zrekompensować utracony z tego tytułu dochód lub poniesione dodatkowe koszty. Płatność rolnośrodowiskowa może być zwiększona o 20% stawki podstawowej, jeśli pakiety rolnośrodowiskowe (przynajmniej jeden) będą wdrażane na obszarze NATURA 2000. Płatność rolnośrodowiskowa może być również zwiększona o 20% w przypadku realizacji pakietu rolnictwo ekologiczne, jeśli produkcja zwierzęca jest zbilansowana z produkcją roślinną. Powyższe wspomniane zwiększenia płatności nie mogą się sumować, oznacza to, że płatność rolnośrodowiskowa za dany pakiet nie może przekroczyć 120% płatności podstawowej. Wspieranie przedsięwzięć rolnośrodowiskowych i poprawy dobrostanu zwierząt, zgodnie z w/w rozporządzeniem realizowane jest w formie następujących pakietów:

- Rolnictwo zrównoważone - ograniczenie nawożenia, zbilansowanie gospodarki nawozami, przestrzeganie odpowiedniego następstwa roślin;
- Rolnictwo ekologiczne - stosowanie metod rolnictwa ekologicznego;
- Utrzymanie łąk ekstensywnych - przywrócenie lub kontynuacja wykaszania traw, w terminie od dnia 1 lipca włącznie, na łąkach jednokośnych o wysokich walorach przyrodniczych, zagrożonych degradacją;
- Utrzymanie pastwisk ekstensywnych - przywrócenie lub zachowanie ekstensywnych wypasów na półnaturalnych pastwiskach w sposób gwarantujący utrzymanie walorów florystycznych i miejsc przebywania gatunków zagrożonych wyginięciem;
- Ochrona gleb i wód - stosowanie międzyplonów i wsiewek poplonowych w celu zwiększenia udziału gleb z okrywą roślinną w okresie jesienno-zimowym;
- Strefy buforowe - tworzenie nowych 2 lub 5 metrowych pasów zadarnionych na granicy gruntów rolnych z wodami powierzchniowymi, lub terenami intensywnie użytkowanymi rolniczo, w celu ograniczania negatywnego oddziaływania rolnictwa i ochrony siedlisk wrażliwych;